

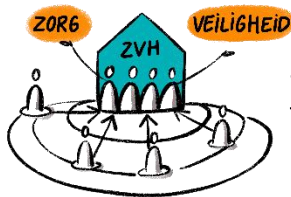
2023

Jaarverslag Zorg- en Veiligheidshuis Westelijke Mijnstreek

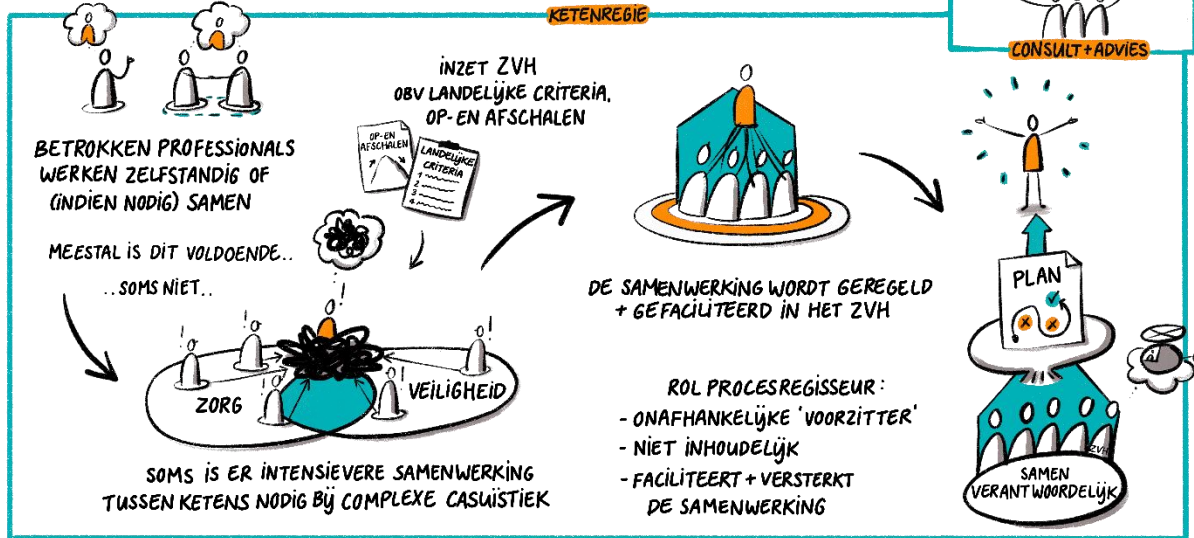
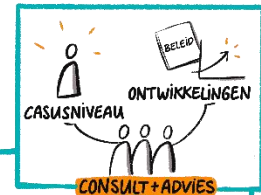
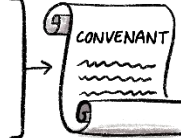


**Zorg- en
Veiligheidshuis**
Westelijke Mijnstreek

ZVH IN BEELD



- NETWERKORGANISATIE:
- ZORG + HULPVERLENINGSORGANISATIES
 - OPENBAAR MINISTERIE
 - POLITIE
 - RECLASSERING
 - GEMEENTEN WESTELIJKE MIJNSTREEK



Inleiding

Meervoudige complexe problematiek, criminaliteit en ernstige overlast vraagt om een domein overstijgende integrale aanpak waarbij ketenpartners samen buiten de grenzen durven te denken en werken.

We spelen een belangrijke rol in de samenwerking in het zorg- en veiligheidsdomein. We bundelen de krachten uit de beide domeinen en finetunen de samenwerking. Dat is nodig, want die is niet altijd vanzelfsprekend. En dat is ook begrijpelijk, want het vraagt om afstemming en bundeling van krachten uit het sociaal domein, de strafketen en de zorgketen. Daarnaast geloven we in de Westelijke Mijnstreek in 'de kracht van dichterbij!'. Ons Zorg- en Veiligheidshuis Westelijke Mijnstreek (hierna ZVH WM) zit samen met vertegenwoordigers van 28 partners uit het zorg- en veiligheidsdomein letterlijk onder één dak. Door in één pand samen te werken, weten we elkaar snel te vinden. Dat geeft een impuls aan de samenwerking.

Doorontwikkeling ZVH WM

In 2022 hebben de bestuurders van de gemeenten Beek, Stein en Sittard-Geleen opdracht gegeven voor de doorontwikkeling van het ZVH WM. Er is behoefte om het ZVH WM verder te ontwikkelen, die wordt gevoed door zowel lokale wensen als regionale en landelijke ontwikkelingen.

Het jaar 2023 heeft in het teken gestaan van de projectmatige doorontwikkeling van het ZVH WM, waarbij er ook aandacht is voor de gezamenlijke groei en de ambitie die de drie Samenwerkende Zuid-Limburgse Zorg- en Veiligheidshuizen in 2021 hebben geformuleerd. De doorontwikkeling werd in 2024 gecontinueerd en heeft per 1 augustus 2024 geresulteerd in een nieuwe organisatiestructuur en financiering.

Samenwerking

De Zuid-Limburgse Zorg- en Veiligheidshuizen (Maastricht-Heuvelland, Parkstad en Westelijke Mijnstreek) werken nauw samen op inhoud. Binnen deze samenwerking uniformeren we onze werkprocessen, onderhouden we op eenzelfde manier contacten met ketenpartners en wisselen we kennis en expertise uit. Ook vindt er intensieve samenwerking plaats met de beide andere Zorg- en Veiligheidshuizen in Limburg (Zorg- en Veiligheidshuis Midden-Limburg en Zorg- en Veiligheidshuis Noord-Limburg). Daarnaast werken we in opdracht van de gemeenten in de regio Westelijke Mijnstreek. Het ZVH WM bespreekt op structurele basis met de gemeenten over zorg- en veiligheidsproblemen. Naast het voeren van procesregie op de persoonsgerichte aanpak adviseert het ZVH WM de lokale bestuurders en sleutelpartners ten aanzien van lokale gebiedsgebonden problematiek. Door optimaal gebruik te maken van de bundeling van kennis van het brede netwerk en op basis van de behandelde casuïstiek, kan het ZVH een adviserende en beleidsondersteunende rol vervullen.

Duidelijke werkcyclus

Dit verslag is de verantwoording van onze going concern werkzaamheden als ZVH WM en is daarmee onderdeel van de werkcyclus van de ZLZVH. Het jaarplan 2023 ligt ten grondslag aan deze verantwoording. Gelet op de doorontwikkeling is dit jaarplan gecontinueerd tot 1 augustus 2024. De werkcyclus ondersteunt de samenwerking met onze gemeenten en ketenpartners. Hiermee willen wij niet alleen transparant zijn, maar ook het goede gesprek voeren over ons werk en de inzet op de domeinen Zorg en Veiligheid.

Cijfers en trends

De kern van dit jaarverslag zijn de cijfers en scores per thema en uitgesplitst per gemeente. Hierdoor worden de cijfers en trends snel duidelijk. Als er sprake is van een opvallende trend of ontwikkeling, dan wordt dit apart uitgelegd met een korte toelichting. Cijfermatig verantwoord worden we in dit verslag alleen over het jaar 2023. Voor de financiële begrotingscijfers zullen naast het jaar 2023 ook de begrotingscijfers tot 1 augustus 2024 in dit verslag terug te vinden zijn¹.

¹ Om duidelijke trends te kunnen analyseren zullen wij de cijfers van het complete jaar 2024 in het jaarverslag 2024 presenteren. Omdat de begrotingscijfers vanaf 1 augustus 2024 conform de nieuwe financieringsstructuur ingericht zijn, nemen wij in dit verslag wel de begroting tot 1 augustus 2024 mee.

Onze core-business

Doelstelling

Het gezamenlijk doel van de samenwerking in het Zorg- en Veiligheidshuis (ZVH) is de veiligheid en leefbaarheid in de regio te verbeteren: het voorkomen en verminderen van recidive, (ernstige) overlast, criminaliteit en maatschappelijke uitval bij complexe problemen, door een combinatie van repressie, bestuurlijke interventie en zorg.

Procesregie

Het ZVH bundelt de krachten van partners uit het justitie-, gemeentelijk- en zorgdomein. Sommige problemen van mensen zijn zo complex dat reguliere zorg- en veiligheidsprocessen geen oplossing bereiken. Dan is het ZVH aan zet om tot een doorbraak te komen. Het ZVH neemt de (proces)regie en organiseert samenwerking om via casus overleggen de kennis en expertise van de verschillende ketenpartners bij elkaar te brengen. Dit met als doel het vinden van een passende integrale aanpak voor mensen met zeer ingewikkelde problemen (en vaak een hoog veiligheidsrisico). Problemen op het snijvlak van zorg en veiligheid waar geen standaardoplossingen voor bestaan. Het ZVH coördineert en monitort de uitvoering en de voortgang van deze persoons- of systeemgerichte aanpak.

Advies- en expertisecentrum

Daarnaast is het ZVH een informatieknooppunt en expertisecentrum voor de aanpak van complexe problematiek rondom zorg en veiligheid. Als netwerk vormt het ZVH een belangrijke schakel in de verbinding tussen justitie (dwang en drang), zorg en bestuurlijk optreden.

Ontwikkelingen

Het ZVH houdt zich met verschillende complexe thema's bezig op het snijvlak van Zorg en Veiligheid, zoals aanpak personen met verward gedrag, geweld in afhankelijkheidsrelaties, nazorg van ex-gedetineerden en radicalisering. Onze samenleving is namelijk voortdurend in beweging waarbij de complexiteit van problematiek toeneemt. Daarmee veranderen ook voortdurend de vragen die via de ketenpartners bij het ZVH terecht komen.

De thema's van ons ZVH staan dan ook niet vast en bewegen mee met de ontwikkelingen in onze samenleving. Wat niet verandert is dat professionals van onze ketenpartners bij het ZVH terecht kunnen voor meer informatie, advies of procesregie in een casus.

Het ZVH handelt nooit op eigen titel, maar altijd namens de ketenpartner die de casus aanbrengt. De procesregisseur ondersteunt de aanbrenner bij de goede uitvoering van diens (publiekrechtelijke) taak en handelt onder verantwoordelijkheid van de aanbrenner. De procesregisseur is de facto uitvoerder voor de anmeldende partner.

Cijfers toegang ZLZVH 2023

Algemeen

Voor (aan)meldingen en informatie-uitvraag hebben we één centrale toegang voor heel Zuid-Limburg. Dat levert voor onze ketenpartners en regiogemeenten voordelen op in de aanpak van de complexe zorg- en veiligheidsproblematiek. Hieronder volgen cijfers van een aantal van deze gecentraliseerde werkprocessen (2023).

Aanmeldingen ontvangen per Zorg- en Veiligheidshuis:

Casussen waarbij sprake is van complexe problematiek worden door ketenpartners centraal aangemeld bij de centrale toegang van de ZLZVH. De onderstaande aantallen betreffen het aantal meldingen per Zorg- en Veiligheidshuis.

Meldingen geprioriteerde personen:

Bij geprioriteerde casuïstiek ontvangen de Zorg- en Veiligheidshuizen politiemeldingen rondom incidenten en delicten van geprioriteerde personen. De onderstaande aantallen betreffen het aantal meldingen geprioriteerde personen per Zorg- en Veiligheidshuis.

Verrijgingsverzoeken Veilig Thuis:

Het werkproces Verrijgingsverzoeken Veilig Thuis betreft Informatie verstrekking rondom actuele casuïstiek in het kader van het verrijgingsproces van Veilig Thuis. De onderstaande aantallen betreffen het aantal verrijgingsverzoeken die door de centrale toegang in behandeling zijn genomen per Zorg- en Veiligheidshuis.

Zorg- en Veiligheidshuis Westelijke Mijnstreek

- Aanmeldingen Zorg- en Veiligheidshuis: 93
- Meldingen geprioriteerde personen: 621
- Verrijgingsverzoeken Veilig Thuis: 2226



Zorg- en Veiligheidshuis Parkstad

- Aanmeldingen Zorg- en Veiligheidshuis: 122
- Meldingen geprioriteerde personen: 1476
- Verrijgingsverzoeken Veilig Thuis: 5743

Zorg- en Veiligheidshuis Maastricht Heuvelland

- Aanmeldingen Zorg- en Veiligheidshuis: 97
- Meldingen geprioriteerde personen: 302
- Verrijgingsverzoeken Veilig Thuis: 2241

Trends en cijfers per thema

De Landelijke Meerjarenagenda Zorg- en Veiligheidshuizen 2021-2024 is de leidraad voor het ZVH WM en vormt daarmee het kader waarbinnen het wij onze taken uitvoeren. De focus van deze Meerjarenagenda ligt op de maatschappelijke opgave voor alle Zorg- en Veiligheidshuizen in het land en de ketenpartners. Samen willen zij (kwetsbare) inwoners helpen en zo bijdragen aan een positief maatschappelijk effect en een betere samenleving. Daarnaast komen in de Meerjarenagenda de ambities van al deze ketenpartners bij elkaar.

Door de groeiende complexiteit van de maatschappelijke opgaven waar straf en zorg samenkomen, zijn er in de Meerjarenagenda op de drie pijlers afspraken gemaakt. De drie pijlers zijn:

- Personen met een (hoog) veiligheidsrisico;
- Verbinding met de omgeving;
- Huis op orde.

In het jaarplan 2023 is de Landelijke Meerjarenagenda Zorg- en Veiligheidshuizen 2021-2024 als basis gebruikt voor de speerpunten die wij geformuleerd hebben. Daarnaast hebben we in het jaarplan 2023, met oog voor de lokale wensen en ontwikkelingen, lokale speerpunten geformuleerd.

Om goed te kunnen verantwoorden hebben we per thema de cijfers bijgehouden. Zo kunnen we als ZVH trends en ontwikkelingen per gemeente zien en kunnen we ook samen met betrokken ketenpartners reageren op deze ontwikkelingen. We vergelijken aan het eind de cijfers 2023 met 2022.

Kerntaak procesregie Persoonsgerichte Aanpak (PGA)

Procesregie op multicomplexe casuïstiek met ketenoverstijgende aanpak en combinatie Zorg en Veiligheid.

In 2023 zijn het aantal unieke casussen binnen de persoonsgerichte aanpak (PGA) wederom gestegen. De complexiteit van de maatschappelijke opgaven waar straf en zorg samenkomen groeit. Er is meer casuïstiek met een hoog veiligheidsrisico. Het voeren van procesregie, waarin onder andere aandacht is voor intensieve en langdurige monitoring, wordt daarmee nog belangrijker. Deze tendens wordt ook landelijk waargenomen en is ook verwoord in de landelijke meerjarenagenda van de Zorg- en Veiligheidshuizen (2021-2024); *'De Zorg- en Veiligheidshuizen (ZVH) zien dat de complexiteit van de maatschappelijke opgaven waar straf en zorg samenkomen groeiende is. Hun caseload omvat meer casuïstiek waarbij sprake is van een hoog veiligheidsrisico. Hun maatschappelijke functie is hiermee nog zwaarwegender geworden'*.

Producten	Sittard-Geleen	Stein	Beek	Totaal
PGA behandeld	150	18	7	175
PGA aangemeld	79	11	3	93

Regieteam

Multidisciplinair overleg (MDO) op maat met professionals uit de eerste en tweede lijn binnen het zorg- en veiligheidsdomein.

Het aantal Regieteam besprekingen is in 2023 afgenomen. Dit heeft enerzijds te maken met de stijgende complexiteit van casuïstiek en de behoefte aan langdurige regievoering (stijging aantal unieke PGA casussen). Anderzijds is er door een aanpassing in de werkwijze strakker gestuurd op de invulling van de rol van casusregie en is het aantal her-besprekingen afgenomen. Daarnaast is in 2023 besloten dat casusregie 18+ vanuit gemeente Sittard-Geleen ook kan worden ingezet zonder hiervoor een aanmelding / bespreking te doen bij het Regieteam.

Producten	Sittard-Geleen	Stein	Beek	Totaal
Regieteam	96	14	6	116

WVGGZ

Meldfunctie en uitvoering verkennend onderzoek.

Het aantal meldingen en verkennende onderzoeken is in 2023 iets afgenomen. Een duidelijke reden hiervoor is niet te duiden. Wel blijft er een grote behoefte aan advies en nazorg rondom GGZ-casuïstiek.

Producten	Sittard-Geleen	Stein	Beek	Totaal
WVGGZ meldingen	71	12	7	90
WVGGZ verkennende onderzoeken	64	12	5	81

Personen met verward gedrag

VIA

De werkzaamheden van het VIA zijn ook in 2023 gecontinueerd. Sinds de start van het VIA zijn gaandeweg alle Zuid-Limburgse gemeenten aangesloten. Daaruit blijkt dat de gemeenten het VIA belangrijk vinden. In de regio's Westelijke Mijnstreek en Maastricht Heuvelland is (de financiering van) het VIA inmiddels structureel ondergebracht in het gemeentelijk beleid. In de regio Parkstad is er tot en met 2024 financiële zekerheid. Alle gemeenten hebben de intentie uitgesproken dat zij het VIA hierna structureel willen borgen en de financiering op te nemen in de begrotingen van de samenwerkende Zuid-Limburgse Zorg- en Veiligheidshuizen. In 2023 heeft het VIA ook de eindrapportage opgeleverd ten aanzien van de pilot periode (1 januari 2022 - 30 juni 2023)

Het VIA is sinds mei 2023 aangesloten bij het landelijke project over digitale communicatie tussen politie en meldpunten niet-acute zorg. Concreet betekent dit dat het VIA nu via een beveiligde lijn digitaal de meldingen vanuit politie ontvangt in de vorm van een landelijk uniform meldformulier.

De animatie en het dashboard van het VIA zijn te vinden op [VIA Zorg- en Veiligheid Zuid-Limburg - Samenwerkende Zorg-en Veiligheidshuizen \(zlvh.nl\)](https://www.zlzvh.nl).

Levensloopaanpak

Sinds 2019 werken verschillende partijen in Limburg gezamenlijk aan de Levensloopaanpak. De Levensloopaanpak is een samenwerking voor mensen met onbegrepen gedrag en een hoog veiligheidsrisico. Voor hen is het nodig dat forensische zorg langdurig betrokken blijft en er

samenhang is tussen ondersteuning, zorg en veiligheid. Doel: een veiligere samenleving door in te zetten op stabiliteit. Limburg heeft vanaf 2019 middels een pilot meegewerkt aan de ontwikkeling van de Levensloopaanpak. De aanpak wordt sinds 2023 landelijk toegepast. In 2021, eind pilot, heeft een eerste evaluatie plaatsgevonden. Begin 2023 is het aanmeldproces gewijzigd (van provinciaal aanmelden naar aanmelden via Zorg- & veiligheidshuizen) en heeft er in Limburg opnieuw een evaluatie plaatsgevonden.

Uit de evaluatie blijkt dat de Levensloopaanpak wordt gezien als een goede interventie die zeker voor de doelgroep kan werken en positief effect kan hebben. Het blijft van belang om elkaar aan te spreken op elkaars verantwoordelijkheid. De Levensloopaanpak kan alleen slagen als de gehele keten meewerkt. Ondanks dat men elkaar goed weet te vinden en de samenwerking goed is, is het nog steeds merkbaar dat de meeste partijen “terugvallen” op hun eigen kaders/werkwijze, terwijl met de Levensloopaanpak meer deuren geopend zouden moeten kunnen worden/wat meer out-of-the-box gedacht zou worden. Om de Levensloopaanpak levend te houden moet hierin geïnvesteerd worden en moet de interventie continue onder de aandacht gebracht worden. Juist omdat het om een relatief kleine doelgroep gaat, maar veel partijen bij betrokken zijn. Daarnaast wordt ook als belangrijk knelpunt benoemd het ontbreken van voldoende aanbod in passend verblijf en langdurig klinische opnamecapaciteit. Daardoor lukt het niet om randvoorwaardelijke keten voor de Levensloopcliënt sluitend te maken. Dit geldt zowel voor de cliënt in de geestelijke gezondheidszorg (ggz) als de cliënt uit de verstandelijke gezondheidszorg (vg) die in de Levensloopaanpak terecht komt. Als dit niet verandert kan de Levensloopaanpak zijn beoogde meerwaarde niet bereiken, omdat er onvoldoende toekomstperspectief geboden kan worden aan de cliënt.

Lerend netwerk

In 2022 heeft de Commissie Zorg en Veiligheid (Cie Z&V) Zuid-Limburg het *Borgingsvoorstel Project Aanpak kwetsbare personen met verward gedrag en veiligheidsrisico's* aangenomen. Onderdeel daarvan is het monitoren van successen en knelpunten via een lerend netwerk.

Inmiddels zijn er zes goed bezochte bijeenkomsten geweest van een lerend netwerk van professionals en managers. Het is daarmee de opstartfase voorbij. De bijeenkomsten zijn voorgezeten door het OM en gefaciliteerd door het ZVH Westelijke Mijnstreek.

In november/ december 2023 is een evaluatie uitgevoerd. De uitdaging voor het netwerk is om in 2024 de stap van inhoudelijke uitwisseling en terugkoppeling naar concrete verbeterprocessen te maken. De evaluatie heeft getoond dat er grote belangstelling en motivatie is om het netwerk voort te zetten en structureel te borgen. Er is goed voorwerk gedaan en er ligt een mooi fundament waarop verder gebouwd kan worden. Het ontwikkelen van best practices heeft prioriteit.

Radicalisering

Meldfunctie en uitvoering casusoverleg in combinatie met procesregie.

In 2023 is vanuit het landelijke Flexteam verkend hoe in de ZVH meer methodisch gewerkt kan worden in deze aanpak: duiding, weging, casuïstiekbespreking en afschaling. Dit heeft geresulteerd in de handreiking methodisch werken waarvan de bestaande methoden die door het ZVH gebruikt worden ook onderdeel zijn. Verder is in 2023 het, door de Limburgse gemeenten geïnitieerde, ontwikkeltraject CTER Limburg gestart. De ZLZVH zijn hier actief bij aangehaakt. Er zijn grote stappen gezet in het lokale en bovenlokale professionele netwerk,

urgentiebesef en deskundigheidsbevordering. Er ontwikkelt zich in onze regio en daarbuiten een stevig fundament (in lijn met de “basis op orde”, als omschreven in de Nationale Contra-terrorisstrategy) om de komende jaren de aanpak op verder te bouwen.

Producten	Sittard-Geleen	Stein	Beek	Totaal
Radicalisering	4	1	0	5

Nazorg ex-gedetineerden

Procesregie op re-integratie traject gericht op de 5 leefgebieden. Deze cijfers zijn verwerkt in de PGA aantallen.

Screenen van meldingen gericht op de terugkeer van ex-gedetineerden op 5 leefgebieden, ondersteuningsvragen doorzetten, naar partners en gemeentelijke afdelingen.

Uitgaande van een levensloopbenadering staan gemeenten aan de lat om regie te voeren op het gehele proces van re-integratie van (ex-)justitiabelen. Dit staat beschreven in het Bestuurlijk Akkoord ‘kansen bieden voor re-integratie’ uit 2019. De Samenwerkende Zuid-Limburgse Zorg- en Veiligheidshuizen voeren namens Zuid-Limburgse gemeenten regie op het gehele proces van re-integratie voor alle (ex-)gedetineerden, waarbij het op orde brengen van de vijf basisvoorwaarden (onderdak, werk/inkomen, zorg en zorgverzekering, een geldig legitimatiebewijs en grip op schulden) centraal staat. De pilot in de Westelijke Mijnstreek loopt tot april 2024. Binnen deze pilot hebben de speerpunten zoals benoemd in het jaarplan 2023 continu aandacht gehad. Hier zijn goede stappen in gezet, maar gelet op de ontwikkelingen in het proces, nog niet afgerond.

Producten	Sittard-Geleen	Stein	Beek	Totaal
Detentiemeldingen	135	15	8	158

RIEC

In 2023 zijn we gestart met het verkennen van de afstemming tussen RIEC Limburg en de Limburgse Zorg- en Veiligheidshuizen. Om elkaar te versterken, de ondermijnende criminaliteit de kop in te drukken en te voorkomen dat we met dezelfde casuïstiek bezig zijn, is het noodzakelijk dat we gaan uitzoeken op welke wijze het RIEC Limburg en de ZLZVH elkaar, en daarmee ook onze ketenpartners, in positie kunnen brengen om op het juiste moment de juiste interventies in te zetten in het proces. Zowel op casuïstiek en proces, alsook juridisch is zorgvuldig onderzocht wat de mogelijkheden en onmogelijkheden zijn in de afstemming tussen RIEC Limburg en de Limburgse ZVH. Dit verdient nog een nadere uitwerking. In 2024 zal dit tot een afronding leiden.

ZSM

In het afgelopen jaar hebben we geïnvesteerd in de versteviging van de samenwerking tussen OM-ZSM en de Zorg- en Veiligheidshuizen. Procesregisseurs en – ondersteuners van de Zorg- en Veiligheidshuizen hebben een werkbezoek gebracht aan de ZSM-locatie in Maastricht. Ook hebben de liaisons vanuit het OM-ZSM de Zorg- en Veiligheidshuizen bezocht. We hebben afgesproken om de contacten warm te houden en elkaar laagdrempelig te blijven benaderen.

Zo worden over en weer presentaties over ieders werkzaamheden en processen gegeven en wordt het OM-ZSM betrokken bij de interne opleiding van procesregisseurs binnen de ZLZVH. Ook binnen het tactisch overleg ZSM worden de Zorg- en Veiligheidshuizen uit Limburg vertegenwoordigd. Binnen dit overleg wordt ook ingezoomd op kansen en ontwikkelingen binnen de samenwerking van deze keten.

Veilig Thuis

Uitvoeren procesregie in het kader van Wet Tijdelijk Huisverbod.

Als ZLZVH voeren we waar nodig procesregie op multi-complexe casuïstiek waarbij sprake is van een vorm van geweld in afhankelijkheidsrelaties. Dit om te komen tot een passende integrale aanpak voor mensen met zeer ingewikkelde problemen (en vaak een hoog veiligheidsrisico). Als ZLZVH sluiten we aan bij de ketenpartners in de regio en doen we kennis op van deze profielen om ze in praktijk te herkennen en aan te kunnen sluiten met een passende aanpak of inzet. In goede verbinding blijven met Veilig Thuis en de andere ketenpartners blijft van groot belang.

In het kader van Veiligheid Voorop nemen de ZLZVH deel aan het lerend netwerk inzake GIA. Het zogeheten regionaal netwerk zorg en straf (RNZS) tracht samen lering te trekken uit situaties die zich voorgedaan hebben en verbeterpunten te verkennen.

Producten	Sittard-Geleen	Stein	Beek	Totaal
Huisverboden	9	1	0	10

Mensenhandel

Per 1 oktober 2023 is er een Zorgcoördinator Mensenhandel gestart voor de regio's Westelijke Mijnstreek en Maastricht-Heuvelland. Deze zorgcoördinator is ondergebracht bij het ZVH Westelijke Mijnstreek. De zorgcoördinator organiseert en coördineert een samenhangend hulp- en ondersteuningsaanbod en leidt het slachtoffer toe naar de juiste organisatie. Tevens ondersteunt de Zorgcoördinator ketenpartners in het signaleren van mensenhandel en adviseert in de opvolging van deze vermoedelijke signalen.

Om concreet uitvoering te kunnen geven aan de rol van de zorgcoördinator en de speerpunten die gelden voor de zorgcoördinator zoals benoemd in het beleidsplan 'naar een regio zonder uitbuiting', is samen met de zorgcoördinatoren van de regio's Parkstad en Noord/Midden-Limburg in Q4 2023 een uitvoeringsplan opgesteld voor de periode 2024-2025.

Eind december 2023 bestond de caseload van de Zorgcoördinator uit **44** personen in actieve zorgcoördinatie voor de regio's Westelijke Mijnstreek en Maastricht-Heuvelland.

Huis op orde

Informatievoorziening

In 2023 hebben als Samenwerkende Zuid-Limburgse Zorg- en Veiligheidshuizen intensief gewerkt aan de implementatie van ons nieuwe informatiesysteem genaamd PGAX, dat sinds 3 juli 2023 het landelijke systeem GCOS heeft vervangen. Onderdeel van het informatiesysteem is een nieuwe aanmeldmodule voor onze ketenpartners die beschikbaar is via onze website

www.zlzh.nl. Via deze aanmeldmodule kunnen convenantpartners op een efficiënte en veilige manier een casus aanmelden bij de Samenwerkende Zuid-Limburgse Zorg- en Veiligheidshuizen.

Themabijeenkomsten

In 2023 hebben we als Zorg- en Veiligheidshuis samen met onze ketenpartners een interessante themabijeenkomst georganiseerd over LVB-problematiek. Ook hebben we een bijdrage mogen leveren aan een kennissessie “Ondermijning in de wijk”
Daarnaast heeft Slachtofferhulp Nederland een presentatie verzorgd op onze locatie voor onze ketenpartners.

Cijfers samengevat

2022				
Producten	Sittard-Geleen	Stein	Beek	Totaal
PGA behandeld	123	16	7	146
PGA aangemeld	73	8	1	82
Regieteam	129	20	9	158
Detentiemeldingen	128	5	8	141
Radicalisering	2	0	0	2
Huisverboden	7	2	0	9
WVGGZ meldingen	94	19	4	117
WVGGZ verkennende onderzoeken	79	12	4	95

2023				
Producten	Sittard-Geleen	Stein	Beek	Totaal
PGA behandeld	150	18	7	175
PGA aangemeld	79	11	3	93
Regieteam	96	14	6	116
Detentiemeldingen	135	15	8	158
Radicalisering	4	1	0	5
Huisverboden	9	1	0	10
WVGGZ meldingen	71	12	7	90
WVGGZ verkennende onderzoeken	64	12	5	81

Financiën

2023

Uitgaven in €		Inkomsten in €	
Personeel	1.402.290	Ministerie J&V	44.558
Algemeen*	305.220	Centrumgemeente Maastricht	325.902
		Sittard-Geleen	146.530
		Ketenpartners	220.000
		Bijdrage gemeente Beek**	53.144
		Bijdrage gemeente Stein**	83.339
		Bijdrage Sittard-Geleen**	685.835
		Bijdrage VIA ZVH	148.281
Totaal	1.707.511	Totaal	1.707.589
Resultaat			79
(+/+= voordeel; -/- = nadeel)			

* Werkontwikkelbudget, Accountantskosten Huiselijk Geweld/WTH, Kosten PIW Huiselijk Geweld/WTH, Kosten online WvGGZ, budget doorontwikkeling ZVH WM

** Inwonersbijdrage ZVH WM, inwonersbijdrage WvGGZ, inwonersbijdrage VIA

Periode januari t/m juli 2024

Uitgaven		Inkomsten	
Personeel	818.049	Ministerie J&V	25.992
Algemeen	178.045	Centrumgemeente Maastricht	190.110
		Sittard-Geleen	85.476
		Ketenpartners	128.333
		Bijdrage gemeente Beek	31.001
		Bijdrage gemeente Beek	48.614
		Bijdrage Sittard-Geleen	400.070
		Bijdrage VIA ZVH-ZL	86.497
Totaal	996.094	Totaal	996.094
Resultaat			0

Dit zijn onze vaste ketenpartners

Gemeente Sittard-Geleen	Penitentiaire Inrichting Zuid Oost
Gemeente Beek	Politie sector Zuid-West Limburg
Gemeente Stein	PSW
AnaCare	Raad voor de Kinderbescherming
Axnaga B.V.	Radar
Bureau Jeugdzorg Limburg	Reclassering Nederland
DaCapo College	Scoor Jeugdhulp
Daelzicht	Slachtofferhulp Nederland
Exodus Zuid-Nederland	Stevig/Dichterbij
Forensisch Psychiatrisch centrum De Rooyse Wissel en polikliniek de Horst	Stichting Manna
GGD Zuid-Limburg / Vangnet / Veilig Thuis	VIA Jeugd
Halt Limburg	Vincent van Gogh voor GGZ
KI-ik	Vluchtelingenwerk
Koraalgroep	William Schrikker Jeugdbescherming & Jeugdreclassering
Kracht in Zorg	Wonen Limburg
Kredietbank Limburg	WonenPlus
Leger des Heils Jeugdzorg & Reclassering Zuid-Ned.	Xonar
LEVANTO Groep	Zaam wonen
MEE Zuid-Limburg	Zorggroep Triade
MET ggz	Zorg- en Veiligheidshuis Limburg Noord
Mondriaan GGZ / Mondriaan	Zorg- en Veiligheidshuis Maastricht Heuvelland
Mondriaan Justitiële Verslavingszorg	Zorg- en Veiligheidshuis Midden Limburg
MOVEOO	Zorg- en Veiligheidshuis Parkstad
Mutsaersstichting	ZoWonen
Openbaar Ministerie Arrondissementsparket Limburg	Zuyderland GGZ
Partners in Welzijn	Zuyderland Medisch Centrum
Penitentiaire Inrichting Sittard	Zuyderland Thuiszorg

Colofon

Zorg- en Veiligheidshuizen brengen kennis en expertise van gemeentelijke-, justitiële- en zorgorganisaties bij elkaar om een passende aanpak te vinden voor burgers met zeer ingewikkelde problemen en een hoog veiligheidsrisico. De domein overstijgende samenwerking, verbindingen maken en procesregie zijn de kenmerken van Zorg- en Veiligheidshuis Westelijke Mijnstreek en de andere Zorg- en Veiligheidshuizen in Zuid-Limburg en Nederland.

Zorg- en Veiligheidshuis Westelijke Mijnstreek

Geleenbeeklaan 2

6166 GR Geleen

Postadres:

Postbus 18

6130 AA Sittard

T. 046-47 78 700

zorgenveiligheidshuiswestelijkemijnstreek@sittard-geleen.nl

www.zorgenveiligheidshuiswestelijkemijnstreek.nl

www.zlzh.nl

www.linkedin.com/company/zorgenveiligheidshuiswestelijkemijnstreek

Dit is een uitgave van het Zorg- en Veiligheidshuis Westelijke Mijnstreek

Redactie: Zorg- en Veiligheidshuis Westelijke Mijnstreek